



# Association Française de Promotion de la Santé Scolaire et Universitaire

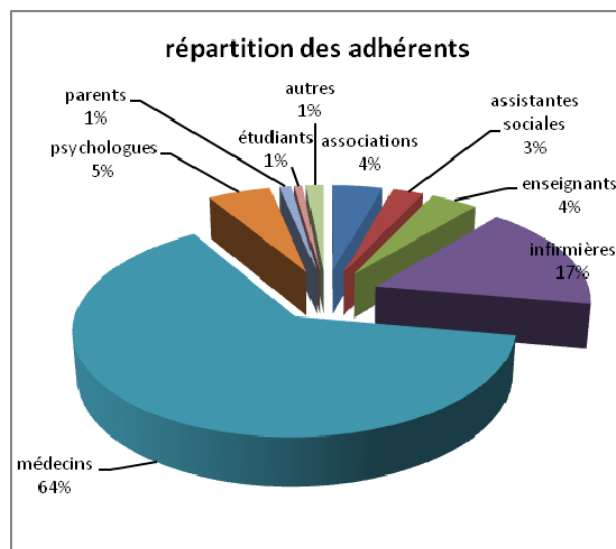
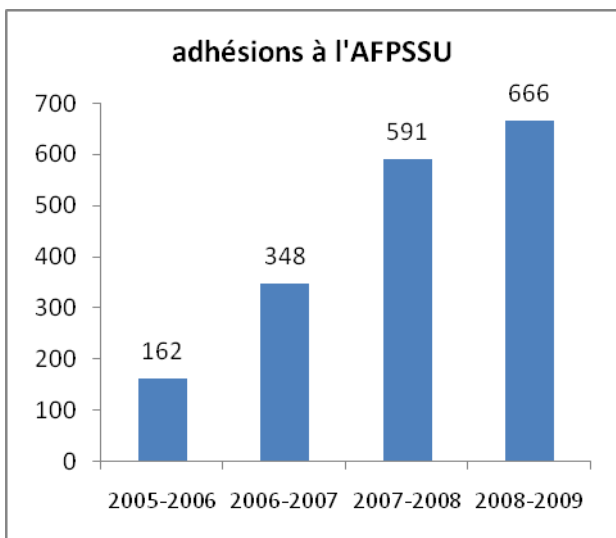
## Rapport d'activités 2007-2008 soumis au vote par internet le 1<sup>er</sup> décembre 2008

### 1. LA GESTION ADMINISTRATIVE

#### a. LES ADHÉSIONS

➤ **LE NOMBRE D'ADHERENTS** et la répartition par appartenance, (médecins, infirmières, enseignants, psychologues, associations, parents et autres)  
666 adhérents :

- 423 médecins dont 334 médecins de secteur de l'éducation nationale, 80 médecins conseillers techniques, 21 de la DASES de Paris, 3 de la médecine universitaire et 18 extérieurs (PMI, pédiatres, hospitaliers)
- 111 infirmières dont 74 infirmières de secteur de l'éducation nationale, 30 conseillers techniques, 3 infirmières en université et 4 extérieures
- 36 psychologues dont 25 de l'éducation nationale et 11 libéraux ou dans d'autres structures.
- 18 assistantes de service social dont 10 de secteur de l'éducation nationale, 6 conseillers techniques et 2 d'autres service
- 27 enseignants dont 12 chefs d'établissement ou directeurs d'école et 3 inspecteurs d'académie ou inspecteurs de l'éducation nationale
- 29 représentants d'associations
- 4 parents et 10 d'autre provenance 1 pharmacien, 1 kinésithérapeute, 2 orthophonistes, 1 rééducatrice, 1 diététicienne, 3 administratifs et 1 ingénieur



➤ **REPARTITION DES ADHERENTS PAR LIEU D'EXERCICE**

Les adhésions par département sont fonction du nombre de professionnels qui y exercent. On notera cependant que dans 11 départements, il n'y a aucun adhérent d'où la nécessité de réfléchir aux actions à mener pour une plus large diffusion de l'information sur l'existence de l'association.

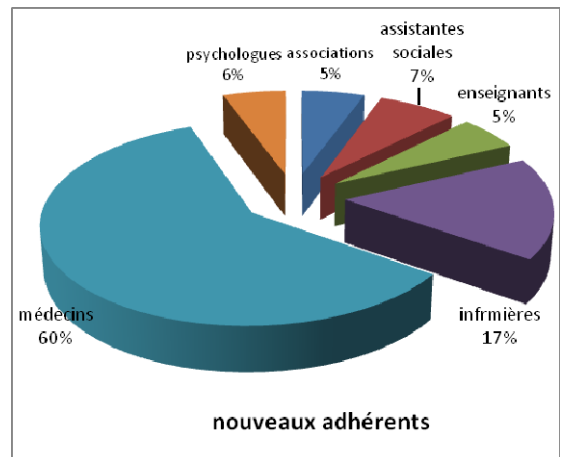
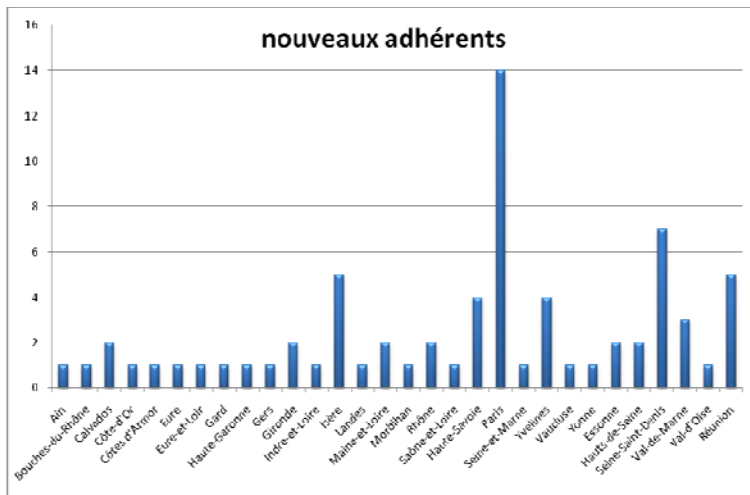
N°	Département	2006-2007	2007-2008	N°	Département	2006-2007	2007-2008
1	Ain	4	4	51	Marne	7	11
2	Aisne	2	2	52	Haute-Marne	0	1
3	Allier	0	0	53	Mayenne	2	2
4	Alpes hautes Provence	0	0	54	Meurthe-et-Moselle	7	10
5	Hautes Alpes	0	0	55	Meuse	1	1
6	Alpes-Maritimes	6	6	56	Morbihan	0	4
7	Ardèche	0	2	57	Moselle	0	3
8	Ardennes	3	3	58	Nièvre	2	2
9	Ariège	0	0	59	Nord	9	10
10	Aube	6	8	60	Oise	5	5
11	Aude	0	1	61	Orne	0	1
12	Aveyron	0	2	62	Pas-de-Calais	8	8
13	Bouches-du-Rhône	7	9	63	Puy-de-Dôme	4	4
14	Calvados	6	7	64	Pyrénées-Atlantiques	4	4
15	Cantal	0	0	65	Hautes Pyrénées	0	0
16	Charente	0	1	66	Pyrénées Orientales	0	0
17	Charente-Maritime	4	6	67	Bas-Rhin	3	4
18	Cher	0	1	68	Haut-Rhin	1	3
19	Corrèze	4	4	69	Rhône	8	8
20	Corse	3	3	70	Haute-Saône	1	1
21	Côte-d'Or	3	8	71	Saône-et-Loire	2	5
22	Côtes d'Armor	6	8	72	Sarthe	4	5
23	Creuse	1	1	73	Savoie	1	6
24	Dordogne	1	2	74	Haute-Savoie	2	5
25	Doubs	1	3	75	Paris	70	111
26	Drôme	4	4	76	Seine-Maritime	2	4
27	Eure	7	10	77	Seine-et-Marne	20	23
28	Eure-et-Loir	7	9	78	Yvelines	18	28
29	Finistère	3	3	79	Deux-Sèvres	0	3
30	Gard	4	6	80	Somme	1	2
31	Haute-Garonne	6	8	81	Tarn	1	1
32	Gers	3	3	82	Tarn et Garonne	0	0
33	Gironde	21	23	83	Var	9	9
34	Hérault	6	8	84	Vaucluse	0	0
35	Ille-et-Vilaine	9	11	85	Vendée	1	3
36	Indre	1	2	86	Vienne	1	2
37	Indre-et-Loire	4	5	87	Haute-Vienne	6	6
38	Isère	12	18	88	Vosges	1	3
39	Jura	4	4	89	Yonne	2	4
40	Landes	1	2	90	Territoire-de-Belfort	1	1
41	Loir-et-Cher	2	2	91	Essonne	17	22
42	Loire	2	2	92	Hauts-de-Seine	32	40
43	Haute Loire	0	0	93	Seine-Saint-Denis	10	15
44	Loire-Atlantique	8	11	94	Val-de-Marne	31	39
45	Loiret	7	11	95	Val-d'Oise	9	13
46	Lot	0	0	971	Guadeloupe	11	11
47	Lot-et-Garonne	4	4	972	Martinique	1	1
48	Lozère	1	1	973	Guyane	0	0
49	Maine-et-Loire	1	5	974	Réunion	3	8
50	Manche	0	0		Autres	1	4

## ➤ LES NOUVEAUX ADHERENTS

72 nouveaux adhérents :

- 43 médecins dont 6 conseillers techniques
- 12 infirmières dont 1 conseillère technique
- 5 assistants de service social dont 1 conseillère technique
- 4 psychologues de la Fédération Nationale des Associations des Rééducateurs de l'EN
- 4 enseignants dont 3 chefs d'établissement ou directeur d'école
- 4 associations

### Répartition en fonction du lieu d'exercice



## b. Le Bilan financier

636 personnes ont apporté leur cotisation à l'AFPSSU lors de l'exercice débuté le 1<sup>er</sup> septembre 2007 et clos le 31 août 2008. Ces cotisations, dont le montant est fixé à 30€ constituent une partie des recettes de l'AFPSSU soit 19 106 € auxquelles s'ajoutent le montant des inscriptions aux journées scientifiques, la vente des actes et les aides financières apportées par nos partenaires soit un total de compte de produits de 58 336,43€

Les dépenses de fonctionnement ont été de 42 949,88€, ce qui porte le solde des comptes pour l'exercice 2007-2008 à 15 386,55€.

Le bureau a proposé de remettre les adhésions en année civile afin de faciliter les plans comptables. Les cotisations devront être envoyées avant le 31 janvier de chaque année. En conséquence, pour cette année, toutes les cotisations validées à ce jour voient leur durée prolongée jusqu'au 1<sup>er</sup> janvier 2010.

## COMPTES DE RESULTATS

année 2007 - 2008

classe 6 comptes de charges			somme
6063	petit équipement	colleuse, imprimante	2 647,34
6064	fournitures administratives	consommable de bureau	2 666,61
6068	autres fournitures	logiciels	1 108,19
611	sous-traitance	élaboration site	4 488,99
6132	location immobilière	domiciliation SOFRADOM	731,97
6156	services extérieurs	hébergement du site	1 099,12
6161	prime assurance multirisque	MAIF	188,09
6181	documentation générale	numérisation des publications	2 551,13
61851	frais colloques : salle	location, appariteurs,...	4 320,00
61852	frais colloque : secrétariat	étiquettes,...	400,00
61853	frais colloque : dossiers	documents distribués,...	1 347,16
6237	publications	impression des actes des colloques	10 957,36
6251	voyages et déplacements	membres du CA	1 567,74
6252	dédommagements voyages	remboursement conférenciers colloque	396,73
6256	missions	prise en charge congrès extérieur	150,00
6257	réceptions	repas conférenciers,...	7 760,50
626	frais postaux et télécommunications		568,95
628	divers		
6815	dotations aux provisions	constitution d'une épargne de roulement	
<b>TOTAL DES CHARGES</b>			<b>42 949,88 €</b>
classe 7 comptes de produits			somme
701	vente de produits finis	vente des actes	649,50
706	prestations de services	inscriptions colloque	16 615,00
74	subvention d'exploitation		
756	cotisations	pour 2007-2008	19 106,00
76	produits financiers	intérêts livret	
7713	libéralités perçues	sponsors	12 000,00
772	produits sur exercice antérieur		9 965,93
<b>TOTAL DES PRODUITS</b>			<b>58 336,43 €</b>
<b>Solde des comptes au 30 08 2008</b>			<b>15 386,55 €</b>

## 2. ELECTIONS DES NOUVEAUX MEMBRES DU CONSEIL D'ADMINISTRATION

Le Conseil d'Administration de l'Association est statutairement composé de membres dont le nombre n'est pas limité et qui se répartissent en 3 collèges : Après étude des déclarations d'intentions des candidats, les membres du bureau ont retenu 4 candidatures

Pour le collège A

Dr Danielle Kerambrun- Mineo conseiller technique du rectorat de Rouen

Dr Colette Delmas conseiller technique du rectorat de Bordeaux

Pour le collège C

Mr Jean Claude Meunier Inspecteur d'académie honoraire

Mme Zahia RAUGEL assistante de Service Social à Paris

Le bureau a enregistré la démission de Mr Alain MONOT chef d'établissement honoraire

## 3. LES ACTIVITES ET LES PROJETS POUR 2009

### a. Les activités de l'année 2007-2008

Au cours de l'année 2007-2008 les membres du bureau se sont réunis à 6 reprises et le Conseil d'administration en février et juin 2008. Ces réunions de travail ont permis de planifier des actions en fonction des objectifs établis et d'organiser l'ensemble des tâches pour le bon fonctionnement de l'Association. Ces divers travaux ont fait l'objet de rapports de synthèse communiqués à l'ensemble des membres du Conseil d'Administration.

### 3-1 REALISATION DE DOCUMENTS DE PRESENTATION DE L'AFPSSU

Divers documents et ouvrages ont été réalisés pour mieux faire connaître les spécificités de l'AFPSSU et permettre une reconnaissance de son implication dans la promotion de la santé en milieu scolaire et universitaire.



#### Un nouveau LOGO

Le choix d'un nouveau logo a été retenu par l'ensemble des adhérents consultés.

Réalisé par des professionnels, il symbolise par son approche graphique et ses couleurs l'univers de la jeunesse avec son cortège d'harmonie et de joie tout en véhiculant des signes de soins et d'attention.

#### Un nouveau dépliant de présentation de l'association

Les objectifs de son investissement pour promouvoir le bien être des élèves et des étudiants avec l'ensemble de ses partenaires institutionnels, associatifs et militants sont repris dans les initiales de l'Association :

#### **A** GIR, **A**IDER et **A**CCOMPAGNER

- Aider les élèves, les étudiants, les familles et les professionnels.
- Elaboration de projets et la mise en relation avec les acteurs de proximité

#### **F** ORMER et **I** NFORMER

- Contribuer à la formation continue des professionnels intervenant auprès des jeunes.

#### **P** ARTICIPER

- Soutenir en valorisant des projets conçus avec des partenaires associatifs et institutionnels.
- Apporter notre regard au sein de commissions et de groupes de travail. Accompagner ainsi la réflexion des parents et des professionnels, afin qu'ils puissent concevoir des projets qui permettent à l'enfant de construire son estime de soi.

#### **S** USCITER les **E** CHANGES

- Favoriser rencontres et échanges d'expériences entre les acteurs dans la perspective d'enrichissement des connaissances et des compétences.
- Favoriser la circulation de l'information en créant des lieux d'échanges et de rencontres, en utilisant les possibilités offertes par Internet

#### **S** UIVRE ET **D** IFFUSER

- Faciliter la diffusion d'informations permettant d'approfondir les connaissances dans le domaine de la Santé et de la sécurité à l'Ecole et à l'Université. Rendre l'information accessible à tous et veiller à sa qualité.

#### **U** NIS POUR **P** REVENIR

- Constituer un réseau d'acteurs de santé, d'action sociale et d'éducation motivés pour œuvrer ensemble en vue d'améliorer la santé globale et la sécurité des jeunes scolarisés de la maternelle à l'Université car l'éducation et la prévention sont l'affaire de tous

Association loi 1901 - 242, boulevard Voltaire 75011 PARIS

Siret 333966372.000.34 Code NAF 9999 – Code APE8621Z

Site web : <http://www.afpssu.com>

## Un nouveau dépliant de présentation du site



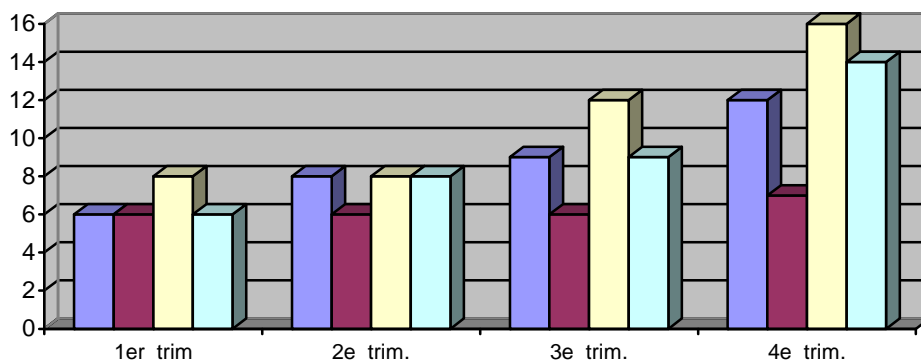
Le dépliant destiné au grand public présente les différentes rubriques du site. C'est un outil de communication conçu pour développer les échanges et la communication. Depuis sa création il y a eu plus de 200 000 visites avec une moyenne actuellement de 20 000 par mois. Dans leurs messages les usagers demandent le plus souvent de l'aide ou des renseignements. Les membres du bureau et en particulier le chargé de communication, établissent le lien avec eux pour répondre à leurs attentes. C'est un investissement en temps considérable car une fois le contact établi, les échanges sont nombreux et suivis.

Les familles nous contactent de plus en plus... Les professionnels de santé sont surtout des infirmières...et plusieurs collègues étrangers demandent des conseils

Les journalistes nous contactent de plus en plus souvent

■ Familles ■ Etabl. Sco. □ Prof santé □ Divers

### contacts sur le site



## Un dossier d'informations destiné aux partenaires et sponsors et aux adhérents sur demande

Ce dossier reprend toutes les informations sur la vie de l'association et de ses réalisations dans quatre chapitres :

- L'organisation administrative
- La présentation des objectifs et activités
- Le partenariat et les sponsors
- L'historique de l'association depuis sa création en 1938, ses travaux, publications et journées scientifiques ainsi que l'historique de la santé scolaire et de la médecine universitaire

### **3-2 LES ACTIONS MENEES**

Notre démarche en concertation avec les partenaires et soutenues par nos adhérents ont permis d'aborder diverses thématiques relatives à la santé des jeunes scolarisés et étudiants dans plusieurs projets d'actions, de formation et de communication

#### **Dans le domaine spécifique en faveur de la santé des jeunes**

##### **1. Protection de l'enfance**

- Membre du groupe d'appui de la réforme de la protection de l'enfance UNASEA.
- Signature d'une convention avec le DERPAD, (Dispositif Expert Régional pour Adolescents en Difficulté.)
- Elaboration avec l'UNASEA du guide sur la protection de l'enfance

##### **2. Prise en compte des besoins spécifiques des élèves en situations de vulnérabilité**

- Aide et accompagnement des élèves, des étudiants et des familles qui sollicitent l'association.
- Activités sur le site intégroscol dans le cadre de la convention avec l'INS-HEA.
- Suivi de la mise en place des projets d'Accueil Individualité et de l'Assistance Pédagogique à Domicile et des projets personnalisés de scolarisation.

- Des échanges sur des forums avec des associations concernant les difficultés d'apprentissage, des élèves atteints de handicaps, des élèves présentant des troubles de la relation et du comportement
- Participation à titre d'experts dans divers groupes d'études et pour des projets d'actions
- Représentation à des colloques et à des journées d'études sur la santé des jeunes

### Dans le domaine de la formation et de l'information

- **La FMC** : Validation des formations continues des professionnels inscrits au registre des déclarations d'activités et dans le cadre de l'agrément décerné par le CNFMC au titre de la formation des médecins salariés non hospitaliers. Pour l'année 2007-2008, 1200 attestations ont été établies pour les médecins, Les principaux thèmes traités touchaient :
  - La santé publique : souffrance psychique, trauma psychique, protection de l'enfance, violence, alertes sanitaires, prévention du cancer, pathologies neurologiques, contraception, diabète, autisme,
  - La santé scolaire : Les troubles d'apprentissage, éducation physique adaptée, filières de formation professionnelle, premiers secours
- **Le DERPAD** : Mise en place de séminaires inter catégoriels avec le DERPAD : à raison d'une cession par mois regroupant les professionnels de l'île de France qui interviennent auprès des élèves : enseignants, médecins, infirmières, assistants sociaux. L'objectif est d'aider les professionnels à comprendre comment l'Ecole s'organise pour aider à traiter les questions qui se posent à propos des jeunes en grande difficulté et à mieux connaître les dispositifs et les modes de fonctionnement des partenaires. Plus de 120 personnes s'y sont inscrites mais seulement 50 ont pu être retenues pour des problèmes d'organisation
- **Organisation de Journées Scientifiques** annuelles axées sur l'information et la formation portant sur des thèmes reconnus comme priorité de santé publique et répondant aux besoins des acteurs de terrain. En janvier 2008 le sujet était PENSER/PANSER LA PROTECTION DE L'ENFANCE
  - 702 personnes ont participé à cette journée
    - 45% étaient des médecins
    - 16% étaient des infirmières
    - 13% des assistants de service social
    - 10% des psychologues
    - 16% étaient des éducateurs, associations, parents et enseignants

Pour 87% d'entre eux la journée a répondu à leur attente. Elle est le plus souvent qualifiée d'enrichissante, intéressante, percutante, pertinente et professionnelle. Par contre, cette journée a été aussi parfois, jugée trop courte pour certaines interventions dont le niveau a été jugé très inégal. Ont été regrettés le manque d'échanges approfondis, le caractère trop médical de la journée et certaines caricatures inopportunes.

### Dans le domaine de la communication

- **Le site** : Actualisation journalière du site <http://www.afpssu.com/> pour la diffusion d'une documentation actualisée d'informations sur la santé et la sécurité à l'Ecole et à l'Université et la mise en ligne d'un réseau de communication avec des associations et des sociétés savantes
  - Envoi régulier aux adhérents des textes et rapports publiés
- **Les conventions** : Des conventions ont été signées avec :
  - La Mutuelle Assurance des Instituteurs de France (MAIF),
  - L'Institut national supérieur de formation et de recherche pour l'éducation des jeunes handicapés et les enseignements adaptés (INS-HEA),
  - Le Dispositif Expert Régional pour Adolescents en Difficulté (DERPAD),
  - L'Action et Documentation Santé pour l'Education Nationale (ADOSEN)
- **Les publications**
  - Référencement des publications de l'AFPSSU sur la Banque de Données De Santé Publique (BDSP)
  - Participation au comité de rédaction de la revue « soignants en santé publique » éditée par Elsevier.
- **Les dossiers**
  - Recueil de témoignages d'actions innovantes dans le cadre de la prévention de l'obésité et remise d'un rapport à la

Mission d'information sur la prévention de l'obésité de la commission des affaires culturelles, familiales et sociales  
Scanérisation des archives des ouvrages publiés par l'AFPSSU classées par thèmes

## **b. Les projets pour l'année 2009.**

### **La journée scientifique du 16 janvier 2009**

Le thème retenu est « **ces élèves et ces étudiants qui nous interpellent** » Élève inattentif, agité, agressif, étudiant en questionnement : autant de situations auxquelles doivent répondre les professionnels  
Comment comprendre ces manifestations, comment ajuster nos pratiques professionnelles et notre façon d'être pour lui permettre d'être à sa place et d'éviter que des difficultés ne l'excluent de toute possibilité d'accomplir son cursus scolaire ou universitaire. C'est à ces questions que nous vous invitons à réfléchir ensemble à l'occasion de cette nouvelle journée. Nous avons souhaité que la parole soit donnée à tous ceux qui sont concernés par cette situation : élèves, étudiants, parents, enseignants, psychologues, infirmiers, assistants sociaux, médecins, responsables institutionnels, afin qu'autour de ces jeunes, puisse se mettre en place un maillage suffisant pour permettre à chacun d'appivoiser cette différence et faire en sorte que leur cursus scolaire ou universitaire puisse se passer dans les meilleures conditions.

A la date de ce jour 500 personnes se sont inscrites, Nous avons obtenu le Haut Patronage du Ministre de l'Education Nationale, du Ministre de la Santé, de la Jeunesse et des Sports et du Délégué interministériel aux Personnes Handicapées

### **La poursuite des actions entreprises en 2007-2008**

#### **Des nouvelles initiatives :**

- Développer des liens dans le cadre européen
- Améliorer la communication avec les enseignants et les universités
- Etoffer notre réseau professionnel , institutionnel et associatif
- Réfléchir sur un thème d'actualité qui serait fédérateur pour la prochaine Journée Scientifique prévue en 2010
- Inciter les professionnels à publier leurs actions
- Créer au sein de l'association un comité de lecture pour la mise en valeur des travaux (remise de prix)

Fait le 1<sup>er</sup> décembre 2008

Claude BRAVARD  
Présidente AFPSSU



Marie Claude ROMANO  
Secrétaire Générale et trésorière AFPSSU

