

**ACTION DE PROMOTION DE LA SANTE**  
**ENQUETE SUR LE VIH ET LES ETUDIANTS**

**1<sup>er</sup> décembre 2008**

**SIMPSS Toulouse**

**Service Interuniversitaire de Médecine Préventive et de  
Promotion de la Santé**

**Directeur : Pr Jean-Marc Soulat**

**Directrice Adjointe : Dr Claude Vialas**

**Service de l'université de Toulouse 2 le Mirail**



**Service Interuniversitaire**  
**de**  
**MEDECINE PREVENTIVE**  
**&**  
**Promotion de la Santé**

**Auteurs :**

**Dr Ingrid CHARLES médecin généraliste**

**Catherine MESPLIE infirmière – Claudine PINCHON infirmière**

## **RESUME**

Dans le cadre de la 21<sup>ème</sup> journée mondiale de lutte contre le **SIDA** du 1<sup>er</sup> décembre 2008, l'équipe du Service Interuniversitaire de Médecine Préventive et de Promotion de la Santé (SIMPPS) de l'université de Toulouse 2 le Mirail (UTM) a souhaité réaliser une **enquête** sur le thème du SIDA auprès des **étudiants**.

Cette enquête a été réfléchiée dans un cadre **pluridisciplinaire**. Elle a été élaborée par les infirmières et un médecin du service. Un avis consultatif a été demandé à Mme Marche, infirmière en éducation thérapeutique au Service de Maladie Infectieuse et Tropicale du CHU de Toulouse-Purpan et à Mr Jeudy, étudiant en L3 de psychologie à l'UTM.

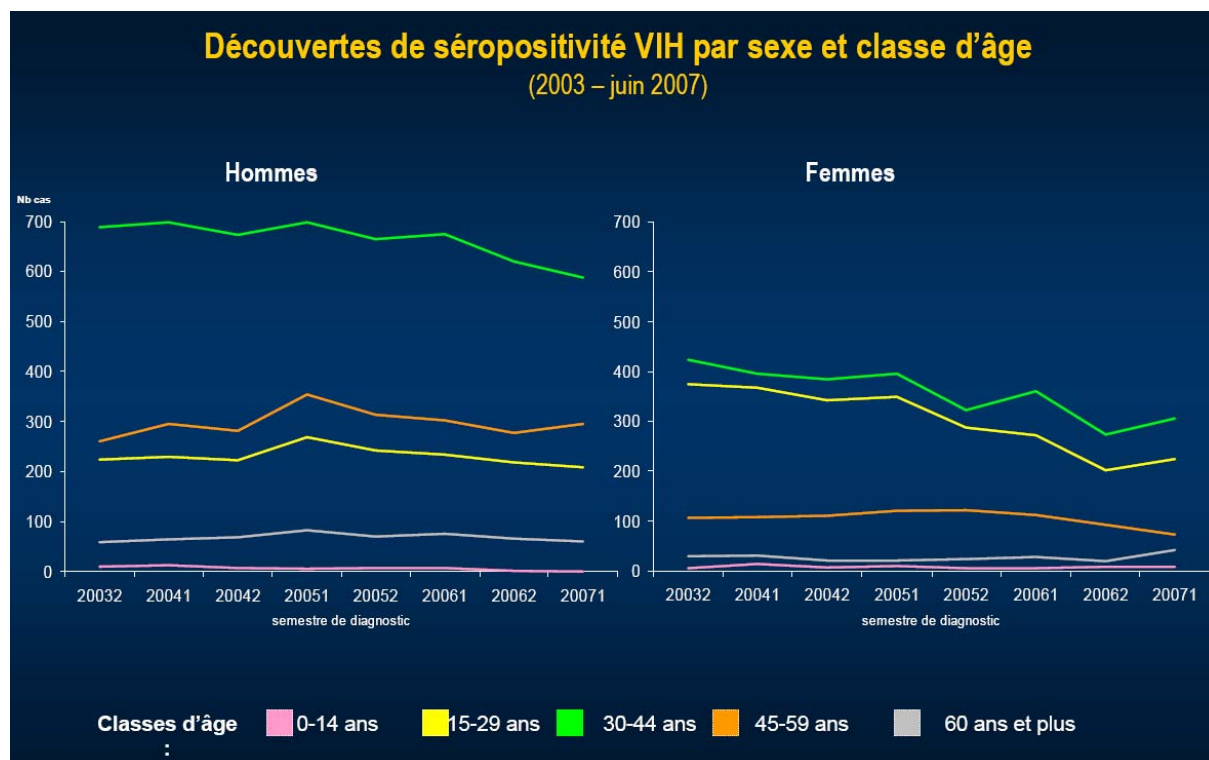
L'objectif principal de cette enquête était de mieux comprendre le comportement des étudiants face au risque de contamination par le VIH afin d'adapter les futures actions de **prévention** et de promotion de la santé sur ce sujet.

**5 Mots clés : SIDA – étudiants – prévention – enquête – pluridisciplinaire**

## **INTRODUCTION**

On estime à environ 6 500 le nombre de personnes ayant découvert leur séropositivité en 2007. Ce nombre a diminué depuis 2004, année pour laquelle il a été estimé à 7 500. Cette tendance s'explique principalement par la diminution du flux de migration des personnes d'Afrique subsaharienne. (Bulletin Epidémiologique Hebdomadaire BEH du 1<sup>er</sup> décembre 2008 – Institut nationale de Veille Sanitaire).

Parmi les personnes qui découvrent leur séropositivité, environ 12% ont moins de 25 ans et 80 % de ces jeunes ont entre 20 et 24 ans. (Données InVS 30 juin 2004). **En France, en moyenne, 1 jeune de 15 à 24 ans serait contaminé par le VIH toutes les 12 heures.**



InVS, données redressées au 30 /06 / 2007

Dans notre pratique quotidienne, nous constatons que **les étudiants se disent bien informés sur les modes de contamination et de protection du VIH**. Ceci avait été mis en évidence lors d'une précédente enquête, en 2005 lors de la journée mondiale de lutte contre le sida à l'université du Mirail : la transmission était considérée comme possible par le sang (99%), par le sperme (97.6%) et par les sécrétions vaginales (90.6%). Ils savaient la transmission impossible par les larmes (92.7%), la salive (88.1%), les urines (85%) et les moustiques (75.4%). A la question ouverte, « quel est le mode de protection contre le SIDA et les IST » : 80% ont mentionné le préservatif sans distinction, 14% le préservatif masculin et féminin, 13% l'abstinence et 0.01% le non échange de seringue.

Lors de nos différentes rencontres avec eux (visites médicales systématiques, consultations à la demande, urgences...) nous avons l'impression que **malgré leurs connaissances les étudiants prennent toujours autant de risques, notamment dans leur sexualité. Nous avons donc souhaité mieux comprendre leur comportement face aux risques de contamination par le VIH et leurs réactions après une prise de risque.**

## RESULTATS / OBSERVATIONS

### Enquête du 1<sup>er</sup> décembre 2008 : le VIH et les étudiants

**Population concernée :** les étudiant(e)s de l'université de Toulouse 2 le Mirail. L'UTM est composée de 5 Unités de Formation et de Recherche (psychologie, sciences espaces et sociétés, histoire, langues littératures et civilisations étrangères, lettres-philosophie-musique) rassemblant 13 971 filles (70,45%) et 5 859 garçons (29,55%) pour l'année 2007/2008.

**Objectif principal :** analyser les comportements des étudiants face au risque de contamination par le VIH.

**Questionnaire :** il est tout d'abord demandé le sexe et l'âge de l'étudiant (2 tranches d'âges) puis il est constitué de 11 questions permettant de savoir :



Questionnaire VIH  
2008.pdf

- s'il s'est déjà retrouvé dans une circonstance jugée médicalement à risque de contamination, dans quel contexte (questions 1 à 3)
- sa réaction après cette prise de risque éventuelle et sa connaissance du traitement d'urgence (questions 4 à 7)
- les raisons pouvant expliquer une absence d'utilisation appropriée du préservatif (questions 8 à 10)
- s'ils pensent avoir déjà pris un risque (question 11)

**Modalités de recueil :** l'enquête a été réalisée pour la journée mondiale de lutte contre le SIDA du 1<sup>er</sup> décembre 2008.

- Les 15 jours précédents, le questionnaire a été distribué à la fin de TD de psychologie avec l'aide d'un étudiant en L3, Mr Jeudy et le soutien d'un professeur Mme Ricaud-Droisy.
- Le 1<sup>er</sup> décembre, la création d'un stand d'information à l'Arche (lieu de passage à l'entrée de l'université) a permis à l'équipe du SIMPPS de distribuer la majorité des questionnaires et de sensibiliser les étudiants sur le VIH/SIDA.

Tous les étudiants ayant répondu au questionnaire ont reçu une fiche d'information sur le VIH/SIDA et des adresses utiles sur Toulouse.

Nombre de questionnaires recueillis : 355 questionnaires nous ont été rendus, 130 de l'UFR de psychologie et 225 du stand d'information à l'Arche. Parmi ceux-ci, 313 ont pu être analysés.



Résultats enquête  
VIH.pdf

Double clic sur l'icône pour consulter les résultats de l'enquête sous forme d'histogrammes

## SYNTHESE DES RESULTATS

### Caractéristiques de l'échantillon de population ayant répondu au questionnaire

Il est constitué de près de 83% de filles et de 17 % de garçons. La représentation féminine est plus importante que sur l'ensemble de l'université mais correspond à la répartition retrouvée dans l'UFR de psychologie. Environ 88% des étudiants interrogés ont moins de 25 ans.

### Evaluation de la prise de risque (questions 1 à 3) :

- **environ 63% des jeunes se seraient déjà retrouvés dans une ou des situations à risque de contamination par le VIH.** La majorité de ces accidents d'exposition au risque de transmission du VIH concerne la sexualité avec l'absence, la mauvaise utilisation ou la rupture accidentelle du préservatif.

- **pour 67% d'entre eux, un rapport oro-génital ne les expose pas au VIH.**

- **20% des étudiants auraient une conduite à risque dans un contexte festif avec consommation de toxique(s).**

### Réactions des étudiants après une situation à risque de contamination (questions 4 à 7) :

- **seulement 13% des étudiants sont allés consulter dans les 48 heures**

- **la majorité des étudiants, soit près de 51%, attend 3 mois ou plus pour faire un premier test de dépistage.** Si 19,6% font un test sérologique précoce, seulement 0,64% le renouvellent dans les 3 à 6 mois. 32% déclarent ne pas avoir encore fait de dépistage.

- **32,5% des étudiants ne se protégeraient pas lors des rapports sexuels en attendant de connaître le résultat définitif des tests de dépistage.**

- **ils sont 59% à connaître le principe du traitement d'urgence.**

**Raisons évoquées pour l'absence d'utilisation du préservatif** (Question 8 à 10) :

- **près de 75% des étudiants déclarent ne pas être gêné par l'utilisation du préservatif.** 15,8% estiment qu'il diminue le plaisir et 5,5% sont influencés par le refus de leur partenaire.

- **cependant, le préservatif n'est ou ne serait systématique que pour 46% des étudiants interrogés.** Les dires du partenaires (« pas de risques » , virginité) pourraient influencer les étudiants à avoir un (des) rapports non protégés dans 25,5% des cas. Le fait que le(la) partenaire paraît en bonne santé peut entraîner une absence d'utilisation du préservatif dans environ 6% des cas. Seulement 3% pensent qu'un oubli une seule fois n'est pas grave et 4,2% que le retrait avant l'éjaculation protège de la transmission. Environ 23% évoquent des raisons non citées dans le questionnaire : relation durable et/ou dépistage 18,4%, « oubli » ou inconscience 1,60%, submergés par le désir ou les sentiments 0,96 %, confiance 0,96%, prise d'alcool 0,32% , manque d'information 0,32%

- seuls 39,4% des étudiants attendent que les 3 conditions indispensables (confiance, dépistage, pas de prise de risque dans les 3 mois précédents) soient réunis pour enlever le préservatif lors du début d'une relation durable.

**Evaluation de la prise de conscience du risque pris** (Question 11) :

52,3% des étudiants interrogés estiment avoir pris un risque alors que 62,6% se sont retrouvés dans une situation à risque dans la question 1. **Près de 16,5% n'auraient pas conscience de leur prise de risque.**

## CONCLUSION

Les résultats de ce questionnaire ont servi de base de travail pour préparer l'action de promotion de la santé du 1<sup>er</sup> décembre 2009 sur le VIH/SIDA. Ils ont été présentés au comité de pilotage interuniversitaire à la fin de l'année universitaire 2008/2009. Le constat, que seulement 13% des étudiants consultent dans les 48h après une prise de risque, a été retenu comme thème principal. Nous avons donc souhaité communiquer sur le traitement d'urgence et surtout sur le délai de consultation aux urgences (maximum 48 heures) pour l'évaluation du risque et le début d'un éventuel traitement préventif.

L'équipe du SIMPPS Mirail a sollicité le service de communication de l'université afin de réaliser une affiche et un flyer sur ce sujet. Nous avons réfléchi sur une approche façon bande dessinée, un texte donnant une information simple et concise ainsi que les adresses utiles sur Toulouse. Les ébauches successives ont été envoyées pour avis aux deux autres services (SIMPPS Université Toulouse 1 Capitole, SIMPPS Université Toulouse 3 Paul Sabatier). Puis, le comité de pilotage a validé le support final. L'illustration a été réalisée par Mr Michel Gaubert et la conception graphique par Mme Laurence Schmitt.



Double clic sur l'icône pour accéder au document

Les affiches ont été mises en place dans les 3 services et les universités dans la semaine précédant le 1<sup>er</sup> décembre. Environ 2600 flyers ont été distribués lors de la journée mondiale sur des stands tenus par les équipes du SIMPPS dans les restaurants universitaires. Ils étaient accompagnés d'un préservatif et d'un porte-clé ruban symbole de la journée. 400 flyers ont été donnés à des sites délocalisés. 1 000 flyers restent aussi disponibles pendant tout le mois de décembre dans les services. Il pourra être possible d'en rééditer tout au long de l'année, en enlevant la date, pour communiquer au delà de l'action du 1<sup>er</sup> décembre.

# CURRICULUM VITAE DES AUTEURS

## SIMPSS de TOULOUSE 2 le MIRAIL

Service Interuniversitaire de Médecine Préventive  
et de Promotion de la Santé

**Ingrid CHARLES née le 25-03-1974**  
**Médecin généraliste**

◆ Etude de médecine à la faculté de Toulouse-Rangueil de 1992 à 1999

◆ Résidanat de Médecine Générale d'octobre 1999 à avril 2002

◆ Remplacements de médecine générale de mai 2002 à septembre 2008

◆ Thèse de médecine générale le 07 juillet 2006 :

« *Maladies rares et grossesse : quarante maladies hématologiques rares* ».  
Cette thèse s'est intégrée dans un travail collectif de recherches bibliographiques supervisé par le Docteur Berrebi sur les maladies rares et la grossesse, publié dans l'ouvrage « *Maladies rares et grossesse de A à Z* » du Dr Berrebi dans la collection Médecine-Sciences aux éditions Flammarion.

◆ Vacances au SIMPSS de l'université de Toulouse 2 le Mirail de janvier à septembre 2008

◆ Médecin contractuel au SIMPSS du Mirail depuis octobre 2008 : réalisation de visites médicales systématiques de prévention, examens à la demande, consultations de médecine générale et urgences, réalisation et participation aux actions de promotion de la santé au sein du service (VIH/SIDA, violences faites aux femmes, campagne de vaccination...), membre du comité de pilotage interuniversitaire créé dans l'année universitaire 2008/2009.

**Catherine MESPLIE née le 14-06-1956**  
**Infirmière**

◆ **Diplôme d'état d'infirmière en 1979**

◆ **Diplôme d'état de puéricultrice en 1981**

◆ **Infirmière à l'Education Nationale depuis 1982 :**

- **1982-2008 : travail en collège et lycée**
- **Infirmière au SIMPPS de Toulouse 2 le Mirail depuis septembre 2008** Membre du comité de pilotage interuniversitaire pour les actions de promotion de la santé

◆ **Formation en santé publique et en méthodologie d'éducation pour la santé :** réalisation d'un mémoire sur la prévention de la violence en milieu scolaire en 2000 dans le cadre d'une maîtrise de sciences sanitaire et sociales mention santé publique.

◆ **Encadrement d'étudiants en soins infirmiers dans le cadre de leur module en santé publique** afin de mettre en place une action santé auprès des étudiants

**Claudine PINCHON née le 06-05-1963**  
**Infirmière**

◆ **Diplôme d'état d'infirmière en 1990**

◆ **Infirmière dans des services hospitaliers parisiens de 1990 à 1999 :** maternité de l'hôpital COCHIN, service de réanimation digestive, chirurgie générale, réanimation cardiologique à l'hôpital des enfants malades NECKER Paris 15<sup>ème</sup>.

◆ **Infirmière scolaire de 1999 à 2001**

◆ **Infirmière libérale de 2001 à 2003**

◆ **Infirmière au SIMPPS de Toulouse 2 le Mirail depuis 2003**

Participation à plusieurs actions de promotions de la santé au collège, école primaire et maternelle puis au sein de l'université du Mirail : soins dentaires, équilibre alimentaire, soins d'hygiène, prévention sida, vaccinations, prévention alcool, violences

## **COORDONNEES DE L'AUTEUR PRINCIPAL**

**Docteur Ingrid CHARLES**

**SIMPPS Université Toulouse 2 le Mirail**

5 allées Antonio Machado

31058 TOULOUSE CEDEX 9

**Téléphones :**

- Bureau : 05 61 50 38 59
- Secrétariat : 05 61 50 41 41      Fax : 05 61 50 38 60
- Infirmières : 05 61 50 38 61

**Mail :** [charles@simpps-toulouse.fr](mailto:charles@simpps-toulouse.fr)